

Natura 2000-handleplan 2016–2021

Hedeområder ved Store Råbjerg

**Natura 2000-område nr. 85
Habitatområde H 74
Fuglebeskyttelsesområde F48**

Titel: *Natura 2000 Handleplan for Hedeområder ved Store Råbjerg*

Udgiver: *Billund Kommune*

År: *2017*

Forsidefoto: Tørvelavning med klokkelyng og benbræk

Fotograf: Mads Navntoft Olsen

Kort: © *Billund Kommune – KMS -COWI*

Må citeres med kildeangivelse.



Indholdsfortegnelse

Resumé.....	4
Baggrund.....	5
Redegørelse for gennemførelse af seneste handleplan	6
Behov for indsatser	7
Indsatser fordelt på aktør.....	7
Prioritering af den forventede indsats	8
Forventede initiativer og plan for interessentinddragelse	8
Bilag 1: Resumé af offentlige lodsejeres drifts- og plejeplaner	9
Bilag 2: Indsatsprogram af den statslige Natura 2000-plan	13
Bilag 3: Naturtyper og arter på udpegningsgrundlag	14
Bilag 4: Naturtypernes tilstand	15

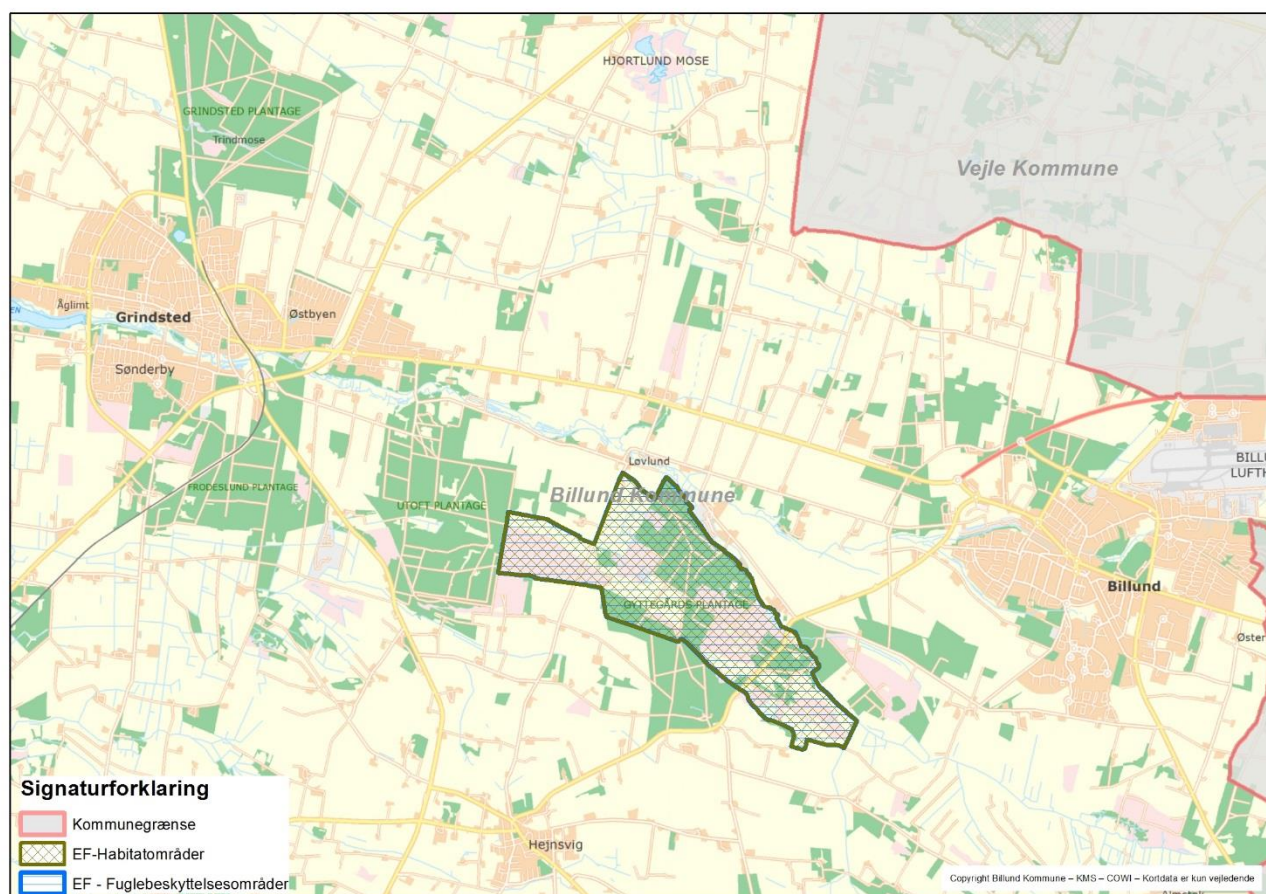
Resumé

Hedeområderne ved St. Råbjerg er et habitatområde og et fuglebeskyttelsesområde. Handleplanen for Hedeområder ved Store Råbjerg beskriver den indsats, der skal igangsættes i Natura 2000-området inden udgangen af 2021.

Målet er at bevare og fremme de naturtyper og arter, som området er udpeget for at beskytte. Der vil i særlig grad skulle ske en indsats for naturtyperne "våd hede", "tørvelavning", "visse-indlandsklit", "revling-indlandsklit", "græs-indlandsklit" og "tør hede" samt for fuglearten tinksmed.

Indsatsen i denne planperiode er rettet mod en sikring og sammenbinding af spredte naturtypeforekomster, pleje af hederne samt bekæmpelse af ikke-hjemmehørende arter.

Indsatsen udføres af lodsejere i området og gennemføres i videst muligt omfang gennem frivillige aftaler.



Baggrund

Naturstyrelsen har udarbejdet Natura 2000-planer for de 252 udpegede beskyttelsesområder, som indgår i den danske del af det europæiske Natura 2000-netværk. Planerne beskriver målene for det enkelte beskyttelsesområde og fastlægger de indsatser, der skal ske inden for planperioden 2016–2021. Natura 2000-planerne kan ses på Naturstyrelsens [hjemmeside](#).

Ud fra Natura 2000-planerne har kommunerne udarbejdet kommunale handleplaner, som skal medvirke til at gennemføre Natura 2000-planerne for de enkelte områder. Denne handleplan er udarbejdet af Billund Kommune på grundlag af Natura 2000-plan for Hedeområder ved Store Råbjerg nr. 85.

Hver kommune er ansvarlig for de dele af handleplanen, der vedrører kommunens geografiske område på land og kystnære områder. Planlægningen for de skovbevoksede, fredskovspligtige arealer varetages dog af Naturstyrelsen og gennemføres hvert 12. år. Skovhandleplaner 2010-21 gælder således fortsat. Kommunerne og Naturstyrelsen er hver især ansvarlige for, at handleplanerne gennemføres inden udgangen af år 2021.

Offentlige lodsejere, som ejer arealer i Natura 2000-område, kan vælge at gennemføre Natura 2000-planen direkte i egne drifts- og plejeplaner. Naturstyrelsen Trekantområdet ønsker selv at udarbejde drifts- og plejeplaner for egne arealer, og resuméer af disse planer kan ses i bilag 1. Herudover indgår denne drifts- og plejeplanlægning for offentlige arealer kun i handleplanens tabel 5.

Den lovgivningsmæssige baggrund for handleplanerne findes i miljømålsloven (lovbekendtgørelse nr. 1251 af 29. september 2016), bekendtgørelse om kommunalbestyrelsernes Natura 2000-handleplaner (bekendtgørelse nr. 944 af 27. juni 2016) og bekendtgørelse om tilvejebringelse af Natura 2000-skovplanlægning (bekendtgørelse nr. 946 af 27. 2016).

Den kommunale handleplan skal ifølge lovgivningen indeholde:

- En prioritering af kommunalbestyrelsens forventede forvaltningsindsats i planperioden på baggrund af en opgørelse af behovet for konkrete forvaltningstiltag.
- De forventede initiativer, som kommunalbestyrelsen vil tage for at gennemføre Natura 2000-planen, herunder en plan for interessentinddragelse.
- En oversigt over fordelingen af indsatsen mellem kommunale myndigheder, Miljø- og Fødevarerministeriet og offentlige lodsejere.
- En redegørelse for gennemførelsen af handleplanen for den forudgående 6 års periode, der gør det muligt at vurdere, i hvilket omfang Natura 2000-planen for den forudgående periode er gennemført.

Handleplanen skal være så konkret, at dens gennemførelse kan vurderes. Dog må handleplanen ikke foregribe det præcise indhold af de aftaler eller afgørelser, der træffes i forhold til den enkelte lodsejer i forbindelse med gennemførelsen af handleplanen.

De kommunale handleplaner skal i samspil med vandplanlægningen realisere Natura 2000-planen, for så vidt angår vandbehov for de naturtyper, som er direkte afhængige af et vandøkosystem. Natura 2000-planens mål om forbedret vandkvalitet i større søer, vandløb, fjorde og kystvande realiseres gennem indsatsen i vandplanlægningen, og skal ikke indgå i de kommunale Natura 2000-handleplaner.

Den kommunale Natura 2000-handleplan er som udgangspunkt omfattet af krav om miljøvurdering i henhold til lov om miljøvurdering af planer og programmer (lovbekendtgørelse nr. 1533 af 10. december 2015). For samtlige statslige Natura 2000-planer er der foretaget en strategisk miljøvurdering. Handleplanen for Hedeområder ved St. Råbjerg har midlertidigt et indhold, der ikke adskiller sig fra de oplysninger, som allerede er givet i de miljøvurderede Natura 2000-planer. Da handleplanen ikke sætter nye rammer for fremtidige anlægstilladelser eller yderligere vil kunne påvirke internationalt udpegede naturbeskyttelsesområder væsentligt, er det kommunens vurdering, at der ikke er behov for en fornyet miljøvurdering.

Redegørelse for gennemførelse af seneste handleplan

De kommunale handleplaner for første planperiode har været gældende siden udgangen af 2012. Kommunen har i den mellemliggende perioden arbejdet for at gennemføre den indsats, der blev beskrevet i Natura 2000-handleplanen for planperioden 2010-2015.

Nedenstående tabeller viser en oversigt over de realiserede, påbegyndte og planlagte projekter inden for Natura 2000-området.

Tabel 1. Følgende projekter er finansieret via kommunernes egne midler eller DUT-midler:

Billund Kommune	Indsats	Kommunalt ejet	Privatejet
	Optagning af rødder på surt overdrev (6230)		2,7 ha realiseret
	Rydning og optagning af rødder på indlandsklitter (2330, 2320)		29,7 ha realiseret
	Rydning og optagning af rødder på Tør hede (4030)		15,4 ha realiseret
	Rydning og optagning af rødder på Våd hede (4010)		18,2 ha realiseret
	Afbrænding af revling-indlandsklit (2320)		1,3 ha realiseret
	Afbrænding af våd hede (4010)		0,2 ha realiseret 0-15 ha planlagt
	Afbrænding af tør hede (4030)		0-10 ha planlagt
	Høslæt på potentielt habitatnatur		5 ha realiseret
	Udvidelse af tørvelavning (7150) vha. skrab.		400 m ² realiseret

Tabel 2. Følgende projekter er finansieret gennem landdistriktsmidler og er faciliteret af kommunerne:

Billund Kommune	Indsats	Kommunalt ejet	Privatejet
	Pleje af græs- og naturarealer		117 ha oplyst om ordningen
	Hegning		47 ha realiseret 70 ha realiseret
	Rydning		4,5 ha realiseret
	Optrækning af rødder på surt overdrev (6230)		1,4 ha realiseret

Life Projekt

Billund Kommune har sammen med en række kommuner, Naturstyrelsen og Århus Universitet ansøgt om et Life projekt. Projektet hed Pleje og genopretning af sjældne tørre naturtyper i Danmark. I projektet var der planlagte tiltag for de private arealer i Natura 2000 områderne og den samlede ansøgning var på omkring 41 mio. kr. Projektet fik desværre afslag.

Behov for indsatser

Natura 2000-planen for nr. 85 Hedeområder ved Store Råbjerg, beskriver de konkrete mål for indsatsen. Indsatsprogrammet kan ses i bilag 2, mens naturtyper og arter på udpegningsgrundlag fremgår af bilag 3 og på bilag 4 ses tilstanden af de lysåbne naturtyper. På baggrund af dette har kommunen vurderet, at der er behov for nedenstående konkrete forvaltningstiltag. Billund kommune vurderer dog ikke at der er behov for specifikke tiltag for de udpeget dyrearter på de private arealer.

Tabel 4. Behov for forvaltningstiltag for naturtyperne*

Forventede forvaltningstiltag og metoder		Skøn over behov:		
		Igangværende indsats	Ny indsats	Samlet behov for indsats
Lysåbne naturtyper*	Rydning af uønsket opvækst	0 ha	0-10 ha	0-10 ha
	Skabe sammenhæng	0 ha	0-45 ha	0-45 ha
	Græsning eller høslæt	122 ha	0-8 ha	0-130 ha
	Afskrælning eller afbrænding	1,5	0-30 ha	0-30 ha
	Sikring af småsøer		0-1 ha	0-1 ha
	Konvertering til Tør Hede		0-5 ha	0-5 ha
	Konvertering til Våd Hede		0-3 ha	0-3 ha
Sammenbinding af naturtyper	Våd hede/tørvelavning		0-10 ha	0-10 ha

* Omfatter ikke offentlige arealer, hvor ejeren gennemfører Natura 2000-planen i egne drifts- og plejeplaner. Se bilag 1.

Indsatser fordelt på aktør

I Natura 2000-planens indsatsprogram er der retningslinjer, hvor der er behov for en nærmere afklaring af, hvem der følger op på retningslinjerne, det drejer sig om følgende retningslinjer:

- Tilstanden af levestedet for tinksmed forbedres, således at det kortlagte levested får en god naturtilstand i overensstemmelse med artens krav til ynglelokalitet.
- Der gennemføres en grundlæggende indsats på hedearealer med henblik på forbedring af naturtilstanden ved enten efterfølgende pleje eller periodevise rydning/skrælning/afbrænding.
- Der iværksættes en bekæmpelse af invasive arter på naturtypen surt overdrev med fokus på arealer med en forekomst på over 10 %.

Det kan både være handleplanmyndighederne og offentlige lodsejere, der skal følge op på disse retningslinjer. Derfor angiver tabel 5 den aftalt opgavefordeling mellem handleplanmyndighederne og de offentlige lodsejere i Natura 2000-området.

Tabel 5 omfatter både private og offentlige arealer (inklusiv de offentlige arealer, hvor lodsejeren selv udarbejder drifts- og plejeplan).

Tabel 5. Fordeling af opgaver mellem handleplanmyndighed og offentlige lodsejere

Indsats		Handleplanmyndighed	Offentlig lodsejer	Total
		Billund kommune	Naturstyrelsen	
Habitatnatur	<i>Pleje på hedearealer</i>	<i>0-80 ha</i>	<i>0-129</i>	<i>Op til 209 ha</i>
	<i>Rydning af surt overdrev (6230)</i>	<i>0-6 ha.</i>	-	<i>Op til 6 ha.</i>
Forbedre levesteder for arter	<i>Yngleområde for Tinksmed</i>	-	<i>0-1 stk.</i>	<i>0-1 stk.</i>

Prioritering af den forventede indsats

Natura 2000-planerne 2016-2021 har fokus på:

- Sikring af naturpleje
- Færdiggørelse og sikring af indsats fra planperioden 2009-2015
- Sammenhæng i naturen
- Levesteder for ynglefugle og bekæmpelse af invasive arter.

Prioriteringen af den forventede forvaltningsindsats i planperioden skal ske på baggrund af opgørelsen af behovet for konkrete forvaltningstiltag (se tabel 4). Den nedenstående prioritering vil således afspejle den forventede tidsfølge af indsatsen i forbindelse med de konkrete forvaltningstiltag.

- *Tidlig opsøgende/ faciliterende indsats over for særlige lodsejergrupper:*
 - *Lodsejere med særligt sårbare naturtyper og arter (f.eks. naturtyper og arter, hvis biogeografiske status er i fare for at blive alvorligt forringet),*
 - *Lodsejere med særligt store arealer omfattet af Natura 2000-planerne,*
 - *Lodsejere, som er særligt interesserede i at gennemføre en indsats.*

Forventede initiativer og plan for interessentinddragelse

Det er Billund Kommunes hensigt at planlægge og udføre projekterne som vist i tabel 6, og i den forbindelse tager kommunen en række initiativer for at inddrage lodsejere og andre interessenter i projekterne.

Tabel 6 viser kommunens plan for interessentinddragelse, men der kan ske ændringer hvis det ønskes af lodsejerne, eller hvis andre forhold taler for det.

Tabel 6. Forventet plan for interessentinddragelse

Projekt navn	Initiativ	Tidsplan
<i>Orientering af Det Grønne Råd om projektstatus</i>	<i>Orienteres i det omfang det grønne råd ønsker det.</i>	<i>Hele planperioden</i>
<i>Opfølgning på planlagte og igangsatte plejetiltag.</i>	<i>Møder direkte imellem kommunen og lodsejere.</i>	<i>2017-2018</i>
<i>Initiativer for forøget sammenhæng i den østlige del af Natura 2000 området.</i>	<i>Møder direkte imellem kommunen og lodsejere.</i>	<i>2017-2019</i>
<i>Initiativer for forøget sammenhæng i den vestlige del af Natura 2000 området.</i>	<i>Møder direkte imellem kommunen og lodsejere.</i>	<i>2017-2019</i>
<i>Sammenbinding af natur i hele Natura 2000-området</i>	<i>Dialog med de enkelte lodsejere i hele etableringsfasen.</i>	<i>2019-2021</i>

Projekterne gennemføres ved frivillige aftaler, og derfor er det i mange tilfælde ikke på nuværende tidspunkt muligt at beskrive hvornår projekterne fysisk bliver udført. Kommunen vil i hvert enkelt tilfælde sørge for, at relevante interessenter bliver inddraget.

Bilag 1: Resumé af offentlige lodsejeres drifts- og plejeplaner

Området omkring St. Råbjerg er beliggende i Billund Kommune på nordkanten af Hejnsvig Bakkeø. Den nordlige tredjedel ligger på hedesletten, mens den sydlige del ligger på bakkeøterræn. Fra punktet St. Råbjerg på 69 m.o.h. er der en storslået udsigt over landskabet, og man ser tydeligt overgangen fra bakkeøen til hedesletten mod nord.

De centrale natur- og landskabselementer er det store plantageområde Gyttegård Plantage og de store hede- og moseområder ved St. Råbjerg, Grene Sande og Præsteflod. Igennem området løber Grene Å, der er en del af Grindsted Å/Varde Å-systemet. Størstedelen af Gyttegård Plantage er privat anlagt omkring år 1900, men blev i 1972 erhvervet af staten og drives i dag af Naturstyrelsen Trekantsområdet.

Inden for området ejer Naturstyrelsen store hede-, klit- og engarealer, som giver området et spændende og varieret præg. Særligt karakteristisk er parabelklitten i Grene Sande, hvor der nogle steder ses åbne vindbrud. Andre steder er dværgbuskvegetationen dominerende. Især mod øst findes fugtige kær- og mosearealer. Derudover ejer Naturstyrelsen store skovarealer i Gyttegård Plantage. Disse er dog for størstedelens vedkommende ikke omfattet af nærværende plejeplan.

Der er mange publikumsfaciliteter i området, idet der både er anlagt vandrestier, mountainbikerute, sundhedsspor og hundeskov.

Plejeplanen er udarbejdet i overensstemmelse med Natura 2000-planens målsætninger og adresserer konkret følgende områdespecifikke retningslinjer fra Natura 2000-planens indsatsprogram:

- Levested for tinksmed forbedres, så det kortlagte levested opnår en god naturtilstand
- En grundlæggende indsats på hedearealer gennemføres i forlængelse af indsatsen i 1. planperiode
- På naturtypen surt overdrev bekæmpes invasive arter (contortafyr) med fokus på arealer med en forekomst på over 10%.

Tabel I: Kortlagte lysåbne naturtyper i plejeplanen

Lysåbne naturtyper (ha)		
	naturtype	Total
2320	Revling-indlandsklit	31,6
4010	Våd hede	47,0
2330	Græs-indlandsklit	2,8
4030	Tør hede	38,4
7140	Hængesæk	0,7
2310	Visse-indlandsklit	7,2
6410	Tidvis våd eng	0,9
Hovedtotal		128,6

Plejeplanen er udarbejdet i overensstemmelse med Natura 2000-planens målsætninger og adresserer konkret følgende områdespecifikke retningslinjer fra Natura 2000-planens indsatsprogram:

- Levested for tinksmed forbedres, så det kortlagte levested opnår en god naturtilstand
- En grundlæggende indsats på hedearealer gennemføres i forlængelse af indsatsen i 1. planperiode
- På naturtypen surt overdrev bekæmpes invasive arter (contortafyr) med fokus på arealer med en forekomst på over 10%.

Indsats for de lysåbne naturtyper

I det følgende angives Naturstyrelsens planlagte indsats for de lysåbne naturtyper på udpegningsgrundlaget. Indsatsen er beskrevet i 2 tabeller:

- Løbende plejetiltag for lysåbne naturtyper
- Enkeltstående plejetiltag for lysåbne naturtyper

Table II: Plejemål for lysåbne naturtyper

Målsatte habitatnaturtyper (ha)				
		Naturtype	Målsætning	Total
Eksisterende habitatnatur	2320	Revling-indlandsklit	Sikring af naturtypen	31,6
			Naturtypebevarende pleje	29,9
	2330	Græs-indlandsklit	Sikring af naturtypen	2,8
			Naturtypebevarende pleje	0,5
	4030	Tør hede	Sikring af naturtypen	38,4
			Naturtypebevarende pleje	35,3
	4010	Våd hede	Sikring af naturtypen	47,0
			Naturtypebevarende pleje	46,0
	7140	Hængesæk	Sikring af naturtypen	0,7
			Naturtypebevarende pleje	0,5
	2310	Visse-indlandsklit	Sikring af naturtypen	7,2
			Naturtypebevarende pleje	7,2
	6410	Tidvis våd eng	Sikring af naturtypen	0,9
			Naturtypebevarende pleje	0,9

Tabel III: Planlagte løbende plejetiltag for lysåbne naturtyper

Areal omfattet af indsatsen (ha)					
		Naturtype	Plejetiltag	Omfattet af eksisterende planlægning	Total
Eksisterende habitatnatur	2320	Revling-indlandsklit	Rydning af opvækst	Eksisterende	2,0
			Græsning	Nyt	7,8
			Afbrænding	Eksisterende	16,7
	2330	Græs-indlandsklit	Græsning	Eksisterende	0,4
			Ingen indsats i planperioden	Eksisterende	2,4
	4030	Tør hede	Græsning	Nyt	14,9
			Ingen indsats i planperioden	Eksisterende	3,1
				Nyt	4,9
			Afbrænding	Eksisterende	5,9
				Nyt	5,4
	4010	Våd hede	Rydning af opvækst	Eksisterende	5,9
				Nyt	4,5
			Græsning	Nyt	9,4
			Ingen indsats i planperioden	Eksisterende	0,5
			Bekæmpelse af invasive arter	Nyt	0,5
			Afbrænding	Eksisterende	7,2
				Nyt	19,4
	7140	Hængesæk	Græsning	Nyt	0,1
			Ingen indsats i planperioden	Eksisterende	0,2
	2310	Visse-indlandsklit	Græsning	Nyt	3,1
			Afbrænding	Eksisterende	2,5
	6410	Tidvis våd eng	Græsning	Nyt	0,1
			Ingen indsats i planperioden	Eksisterende	0,1
			Afbrænding	Nyt	0,7

Tabel IV: Planlagte enkeltstående plejetiltag for lysåbne naturtyper

Areal omfattet af indsatsen (ha)				Omfattet af eksisterende planlægning	
		Naturtype	Plejetiltag		Total
Eksisterende habitatnatur	4010	Våd hede	Rydning af bevoksning	Nyt	3,5

I tabel III og IV er der en opdeling i to kategorier "Eksisterende" og "Nyt":

- "Eksisterende": Kategorien dækker over de tilfælde, hvor det pågældende plejetiltag allerede er omfattet af den eksisterende driftsforvaltning eller hvor det fremgår af eksisterende driftsplaner og lignende, at plejetiltaget vil blive gennemført i plejeplanperioden.
- "Nyt": Kategorien omfatter de tiltag, der alene gennemføres for at opfylde målene i N2000-planerne for 2016-2021.

Særlig indsats for arter

Plejen af områdets lysåbne naturtyper vil samtidig tilgodese en række arter på udpegningsgrundlaget. Herudover planlægger Naturstyrelsen en særlig indsats for Tinksmed, som fremgår af tabel V og VI.

Naturstyrelsen planlægger ikke yderligere indsats for arterne trane, natravn, rødrygget tornskade og hedelærke end de plejetiltag, der er oplyst under plejetiltagene for de lysåbne naturtyper.

Tabel V: Mål for arter

Målsatte arter (antal)			
Art	Navn	Målsætning	Total
A166	Tinksmed	Etablering af potentielt levested	1

Tabel VI: Planlagte artsplejetiltag for arter udover plejetiltagene for de lysåbne naturtyper

Indsatser for arter (antal)			
Art	Navn	Indsatsstype	Total
A166	Tinksmed	Aktiv lukning af dræn og grøfter	1

Forventningen til den samlede indsats

Den samlede indsats for naturtyper og arter på styrelsens arealer forventes at medføre, at:

- Naturtilstanden for naturtyper, der er vurderet til naturtilstandsklasse I eller II er stabil eller i fremgang.
- Naturtilstanden for naturtyper, der er vurderet til naturtilstandsklasse III-V, er i fremgang, således at der på sigt opnås naturtilstand I-II, såfremt de naturgivne forhold giver mulighed for det.
- Det samlede areal af naturtyper er stabilt eller i fremgang, hvis de naturgivne forhold tillader det.
- Det kortlagte levested for tinksmed bringes til eller fastholdes i tilstandsklasse I eller II.
- Tilstanden og det samlede areal af levestederne for arterne trane, natravn, rødrygget tornskade og hedelærke stabiliseres eller øges, således at der er grundlag for tilstrækkelige egnede yngle- og fourageringsområder for arterne.

Bilag 2: Indsatsprogram af den statslige Natura 2000-plan

Opfyldelsen af habitat- og fuglebeskyttelsesdirektivernes krav om gunstig bevaringsstatus for de naturtyper og arter, som direktiverne omfatter, er en opgave, som strækker sig over flere planperioder. Det er derfor nødvendigt at prioritere indsatsen i den enkelte planperiode, således at det sikres, at Danmark efterlever de EU-retslige forpligtelser, og der kan etableres en sammenhæng mellem indsats og tilgængelige virkemidler. Den nationale prioritering af indsatsen i 2. planperiode sigter på, at den planlagte og igangsatte indsats i 1. planperiode fastholdes og afsluttes, og der tages hånd om særligt truede naturtyper og arter, samt at der påbegyndes en strategisk indsats for langsigtet at sikre den nødvendige pleje af de lysåbne naturarealer. Indsatsen fra de gældende planer 2010-15 videreføres. Hvis den forudsatte indsats for planperioden 2010-15 ikke er gennemført, når de kommunale handleplaner for 2. planperiode træder i kraft, forudsættes det, at den allerede igangsatte indsats færdiggøres i 2. planperiode, med mindre den udestående indsats vil være i strid med nærværende plan.

Nedenstående retningslinjer for indsatsen er opbygget efter mål- og rammestyringsprincippet, således at den statslige plan fastlægger de krav til indsatsen i planperioden, der er nødvendige for at sikre nationalt besluttede prioriteringer.

Indsats til bedring af vandkvaliteten i overflade- og grundvand gennemføres som led i vandplanlægningen, ligesom reduktion af kvælstofdeposition sker gennem husdyrgodkendelsesloven og generelle tiltag til at mindske luftforureningen, og er således ikke en del af Natura 2000-planens indsatsprogram.

Retningslinjerne er opdelt i generelle retningslinjer, der gælder for alle områder og specifikke retningslinjer for det enkelte Natura 2000-område. Til gennemførelse af planerne stiller staten en række virkemidler til rådighed, ligesom det forudsættes, at kommunerne i mindre omfang bidrager økonomisk.

Områdets fredskovpligtige skovnaturtyper er omfattet af retningslinjer i Natura 2000-planen 2010-15 og videreføres i denne plan.

Generelle retningslinjer

1.1 Myndighederne tager i deres administration af lovgivningen og deres forvaltning udgangspunkt i målsætningen for det enkelte Natura 2000-område og sikrer dermed en grundlæggende beskyttelse af udpegningsgrundlaget.

1.2 Der arbejdes for at sikre de lysåbne terrestriske naturtyper en hensigtsmæssig hydrologi, drift og pleje.

1.3 Der arbejdes for at sikre egnede levesteder for områdets arter.

1.4 Der arbejdes på at opnå størst mulig naturmæssig robusthed og sammenhæng i områdets natur ved at sikre større driftsenheder af lysåbne naturtyper.

1.5 Hydrologiprojekter finansieret via landdistriktsprogrammet, igangsatte Life-projekter og udvidelse/sikring af levesteder fra Natura 2000-planen 2010-15 afsluttes.

1.6 Indsatser gennemført i 1. planperiode vedligeholdes, f.eks. ved genrydning af arealer, hvor der tidligere har været gennemført en Natura 2000-indsats.

1.7 Indsatser gennemført i 1. planperiode vedligeholdes, f.eks. ved genrydning af arealer, hvor der tidligere været gennemført en Natura 2000-indsats.

Område specifikke retningslinjer

2.1 Tilstanden af levestedet for tinksmed forbedres, således at det kortlagte levested får en god naturtilstand i overensstemmelse med artens krav til ynglelokalitet.

2.2 Der gennemføres en grundlæggende indsats på hedearealer medhenblik på forbedring af naturtilstanden ved enten efterfølgende pleje eller periodevis rydning/skrælning/afbrænding.

2.3 Der iværksættes en bekæmpelse af invasive arter på naturtypen surt overdrev med fokus på arealer med en forekomst på over 10 %.

Det er en fælles opgave for kommuner og offentlige lodsejere at aftale nærmere på hvilke arealer og i hvilke kommuner, den konkrete indsats skal foregå.

Bilag 3: Naturtyper og arter på udpegningsgrundlag

Udpegningsgrundlag for Natura 2000-område bestående af habitatområde H[74.] og fuglebeskyttelsesområde F[48.]

Tabel 8. Naturtyper på udpegningsgrundlaget*

Naturtype nr.	Naturtype navn	Handleplanmyndighed
		Billund Kommune
2330	Græs-indlandsklit	1 ha
3160	Brunvandet sø	<1ha
4030	Tør hede	15 ha
6230	Surt overdrev	6 ha
2320	Revling-indlandsklit	29 ha
3130	Søbred med småurter	<1 ha
4010	Våd hede	24 ha
6410	Tidvis våd eng	3 ha
7150	Tørvelavning	2 ha
I alt*		80 ha

* Omfatter ikke offentlige arealer hvor ejeren gennemføre Natura 2000-planen i egen drifts og plejeplan.

Arter på udpegningsgrundlaget.

Stor vandsalamander

Fugle på udpegningsgrundlaget.

Ynglefugle:

Trane

Tinksmed

Natravn

Rødrygget Tornskade

Hedelærke

Der er foretaget en kortlægning og tilstandsvurdering af følgende naturtyper i Natura 2000-området:

Tabel 9. Naturtilstand af kortlagte naturtyper*

Naturtype nr.	Naturtype navn	Naturtilstand				
		I	II	III	IV	V
2330	Græs-indlandsklit		1 ha			
4030	Tør hede		12 ha	4 ha		
6230	Surt overdrev			6 ha		
7150	Tørvelavning		2 ha	<1 ha		
6410	Tidvis våd eng		3 ha			
2320	Revling-indlandsklit		29 ha			
3160	Brunvandet sø		<1 ha			
3130	Søbred med småurter		<1 ha			
4010	Våd hede		6 ha	17 ha		
I alt*			53 ha	27 ha		

* Omfatter ikke offentlige arealer hvor ejeren gennemfører Natura 2000-planen i egen drifts og plejeplan.

Bilag 4: Naturtypernes tilstand

